



MÉTROPOLÉ
EUROPÉENNE DE LILLE

Commission Intercommunale pour l'Accessibilité

**Groupe de travail technique
11 avril 2023**



Ordre du jour

- Présentation du projet de réhabilitation de la rue Gustave DELORY à Roubaix
- Point d'étape sur le développement des points d'apport volontaire des déchets
- Présentation de la 10^{ème} session du challenge « Mai à Vélo »

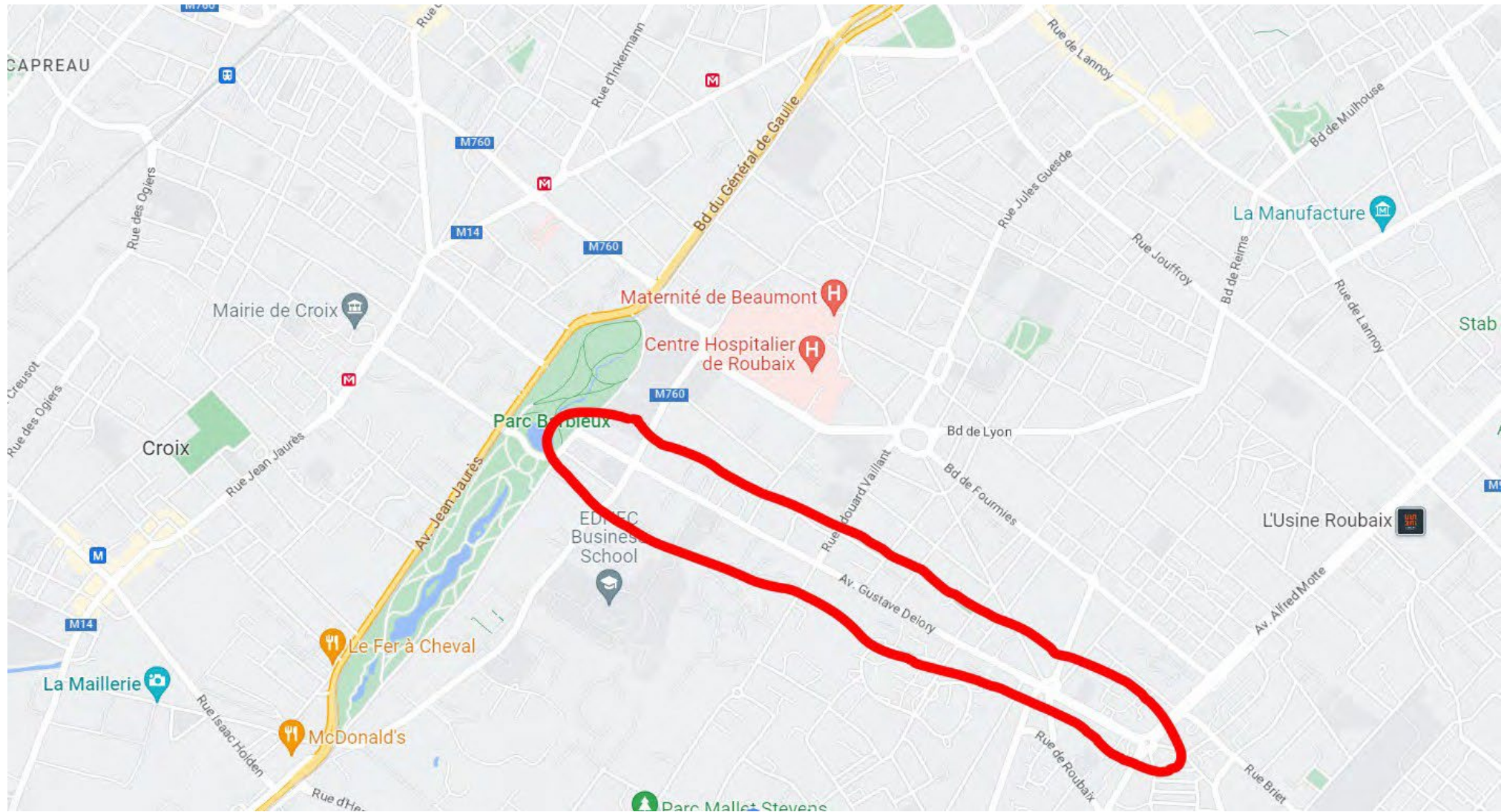
Présentation du projet de réhabilitation de la rue Gustave DELORY à Roubaix

ROUBAIX - Avenue Gustave DELORY

Requalification



Etat des lieux



L'avenue Gustave Delory se situe à l'extrême sud de la ville de Roubaix, à quelques mètres de la frontière avec la commune de Hem.

Etat des lieux



L'avenue Gustave Delory fait 30 m de large.
Caractérisée par une plantation d'arbres sur tout son long.

Etat des lieux

* **Transports en commun:**

Présence d'un réseau d'importantes infrastructures de transports publics autour et sur l'avenue Delory

* **Cyclable:**

L'avenue est identifiée comme liaison principale et structurante du schéma cyclable de la MEL. Des bandes cyclables sont déjà présentes le long de la voie.

* **Circulation et stationnement automobile:**

Double sens sur tout le linéaire

Stationnement présent mais mal organisé ce qui amène à du stationnement sur trottoir au sud de l'avenue

ROUBAIX Rue DELORY - *programme d'aménagements*

- **Maintien des arbres**, et création d'une strate arbustive , réimplantation d'une vingtaine d'arbre de grande taille
- 2x1 voies
- Interdire et empêcher la fonction de contre-allée, **sanctuariser le trottoir**
- Pistes cyclables côté trottoirs
- Assurer au maximum l'exécution suivant les principes de l'économie circulaire
- Suppression des tournes à gauche, réduction de la taille de traversée piétonne (13m=>6m50)
- **Suppression de certains feux tricolores**
- Stationnement = en bataille ou longitudinal suivant les séquences
- Matériaux au droit des entrées charretières spécifiques (infiltration, bonne tenue aux girations, poreux, carrossables PMR ...)
- Matériaux sur le stationnement (pavés joints infiltrants ou pavés drainants)

ROUBAIX Rue DELORY - *Partager l'espace public*

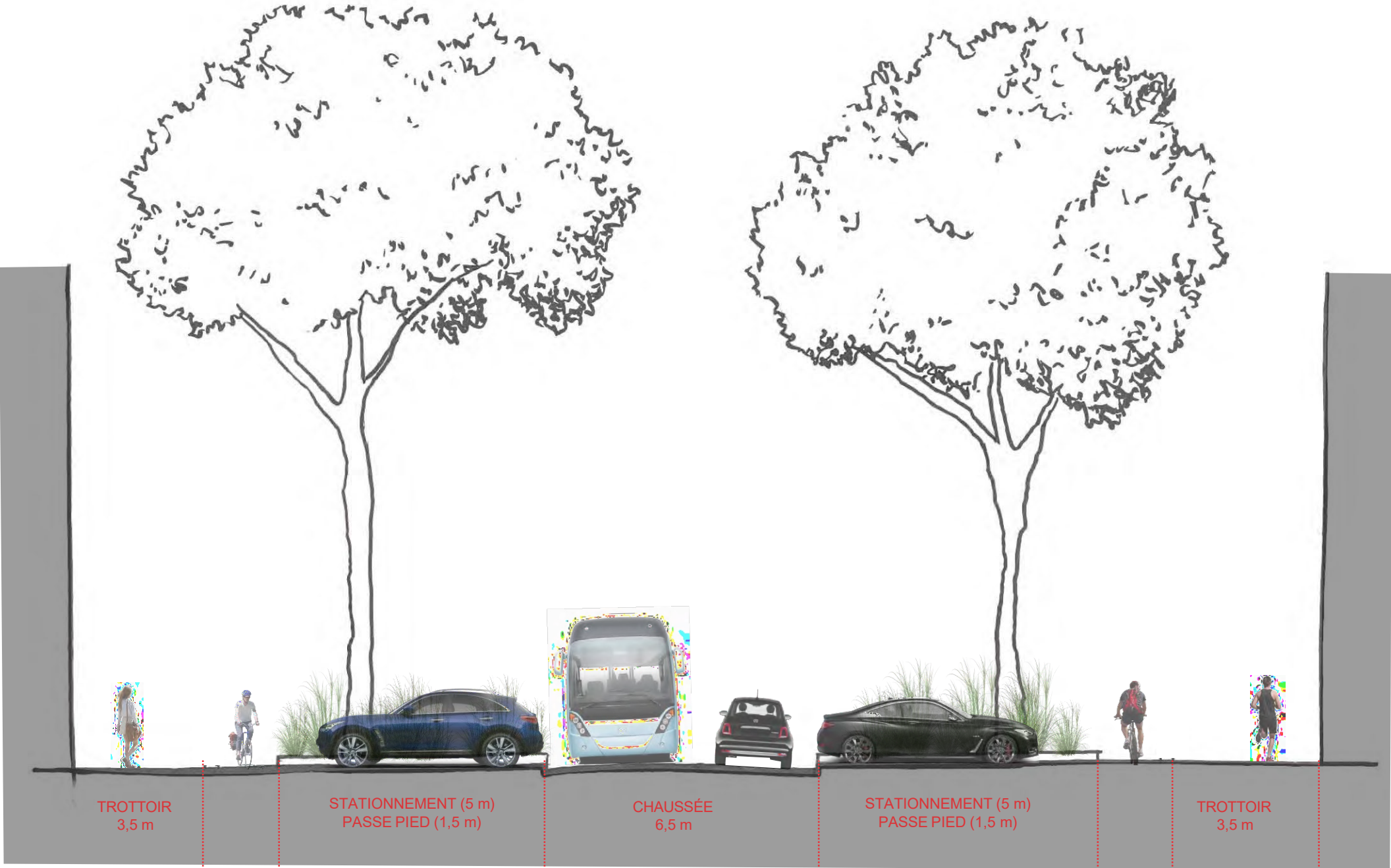
| | |
|---|--|
| Circulation routière | Volonté d'apaiser la circulation routière Réduction de la largeur de chaussée à 2x1 voies Suppression des files de tourne-à-gauche aux carrefours Carrefour Delory/ Europe/Fourier Stationnement |
| Mobilité des piétons | Enjeu particulièrement fort au droit des écoles Trottoirs larges et protégés contre le stationnement (et interdiction de la fonction de contre-allée constatée aujourd'hui) |
| Mobilité des cyclistes | Pistes cyclables au niveau des trottoirs Positionnement de la piste cyclable = entre le trottoir et les arbres (mieux pour les cyclistes peu aguerris ; mais moins adapté pour un réseau REV) |
| Mobilité des transports collectifs | ligne 36 Citadine 12 Proximité tramway |

ROUBAIX Rue DELORY - *Partager l'espace public*

Les 2 scénarios produits par la ville (stationnement longitudinal ou en bataille)



STATIONNEMENT EN BATAILLE



TROTTOIR
3,5 m

PISTE
CYCLABLE
1m70

STATIONNEMENT (5 m)
PASSE PIED (1,5 m)

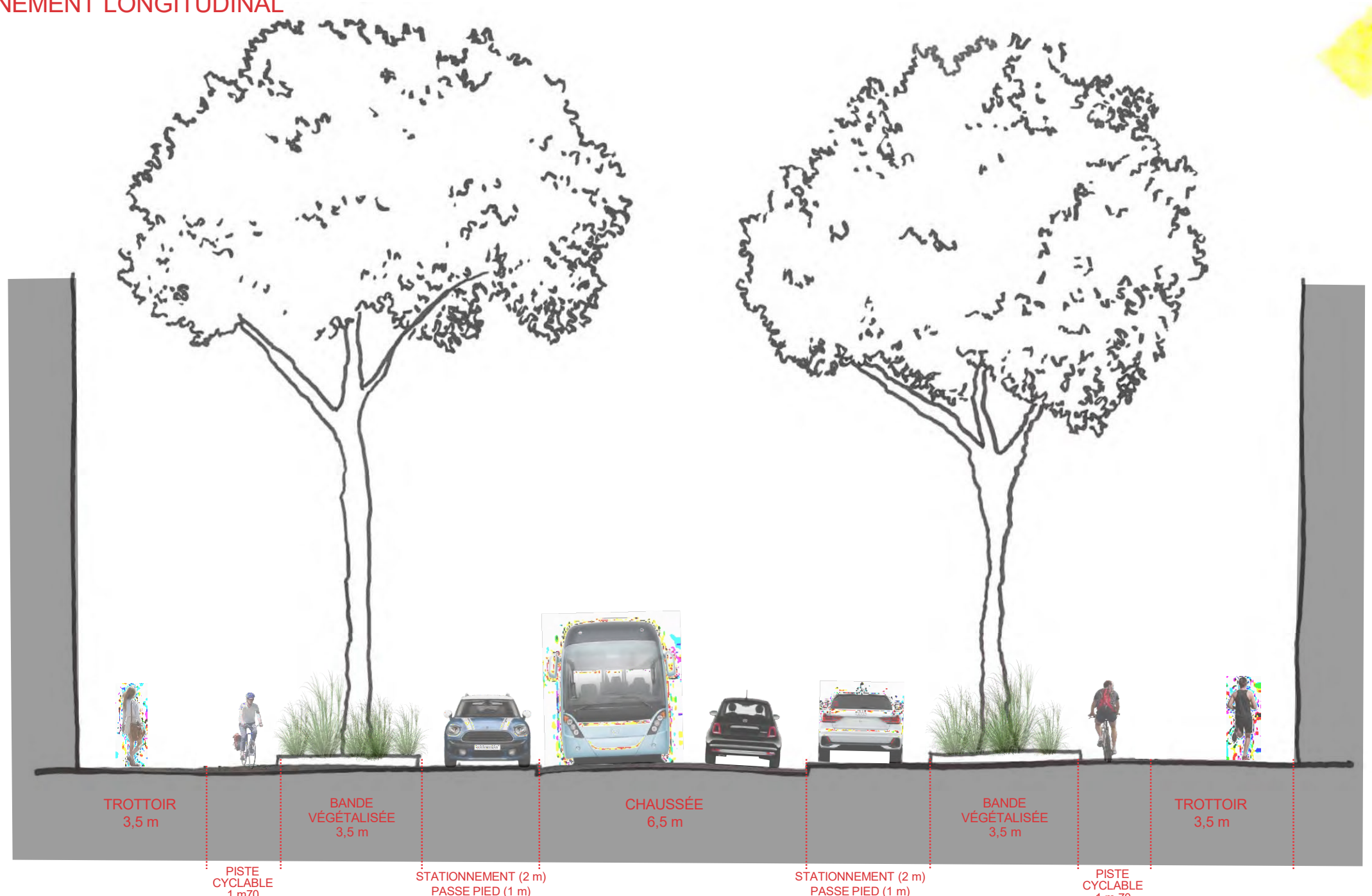
CHAUSSEE
6,5 m

STATIONNEMENT (5 m)
PASSE PIED (1,5 m)

PISTE
CYCLABLE
1 m 70

TROTTOIR
3,5 m

STATIONNEMENT LONGITUDINAL



Gestion de l'eau

Enjeu fort, car en secteur de non-conformité du réseau d'assainissement

Désimperméabilisation et/ou rejet dans les espaces verts des eaux de l'ensemble trottoir/piste cyclable + gestion intégrée des eaux pluviales
presque 100% de la superficie du projet

Biodiversité/végétal

Préservation des arbres existants

pas de travaux de terrassement lourds dans un périmètre de 2m
autour des arbres Renforcement de la diversité des essences et des strates arborées

Points spécifiques accessibilité :

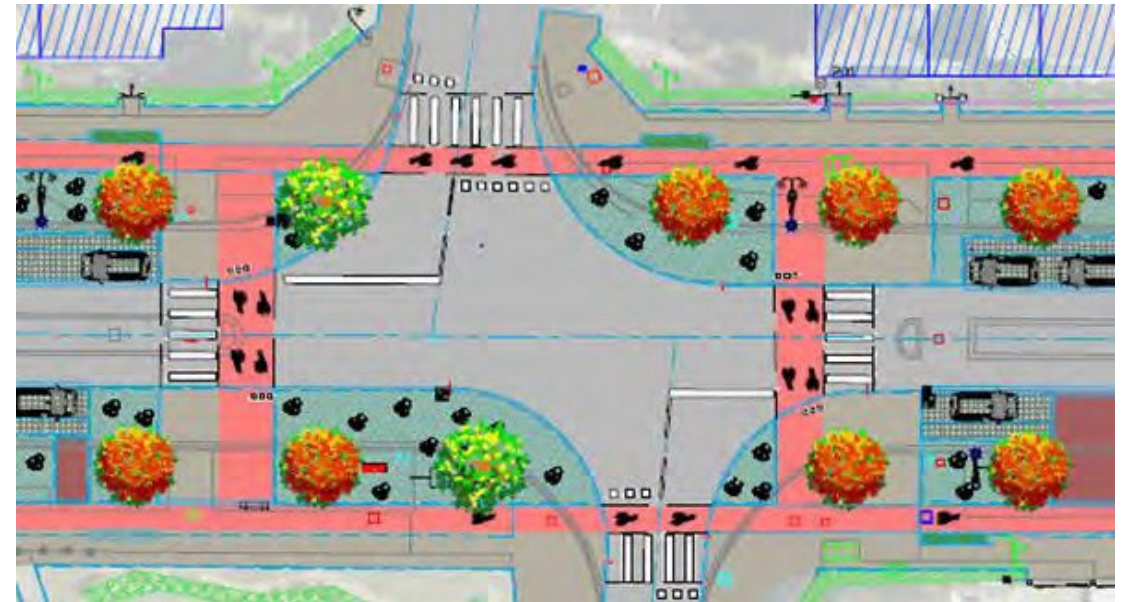
Le traitement de la limite entre piste cyclable et trottoir devrait être traitée par une bordure spécifique PMR , permettant une différence de niveau de 2cm entre piste et trottoir. Cette bordure sera striée pour permettre une détection par les malvoyants , ainsi qu'un franchissement conforme aux normes d'accessibilité.

Le trottoir sera en matériaux foncés (enrobés noirs phase 1) et la piste en enrobés rouges pour permettre un meilleur contraste visuel

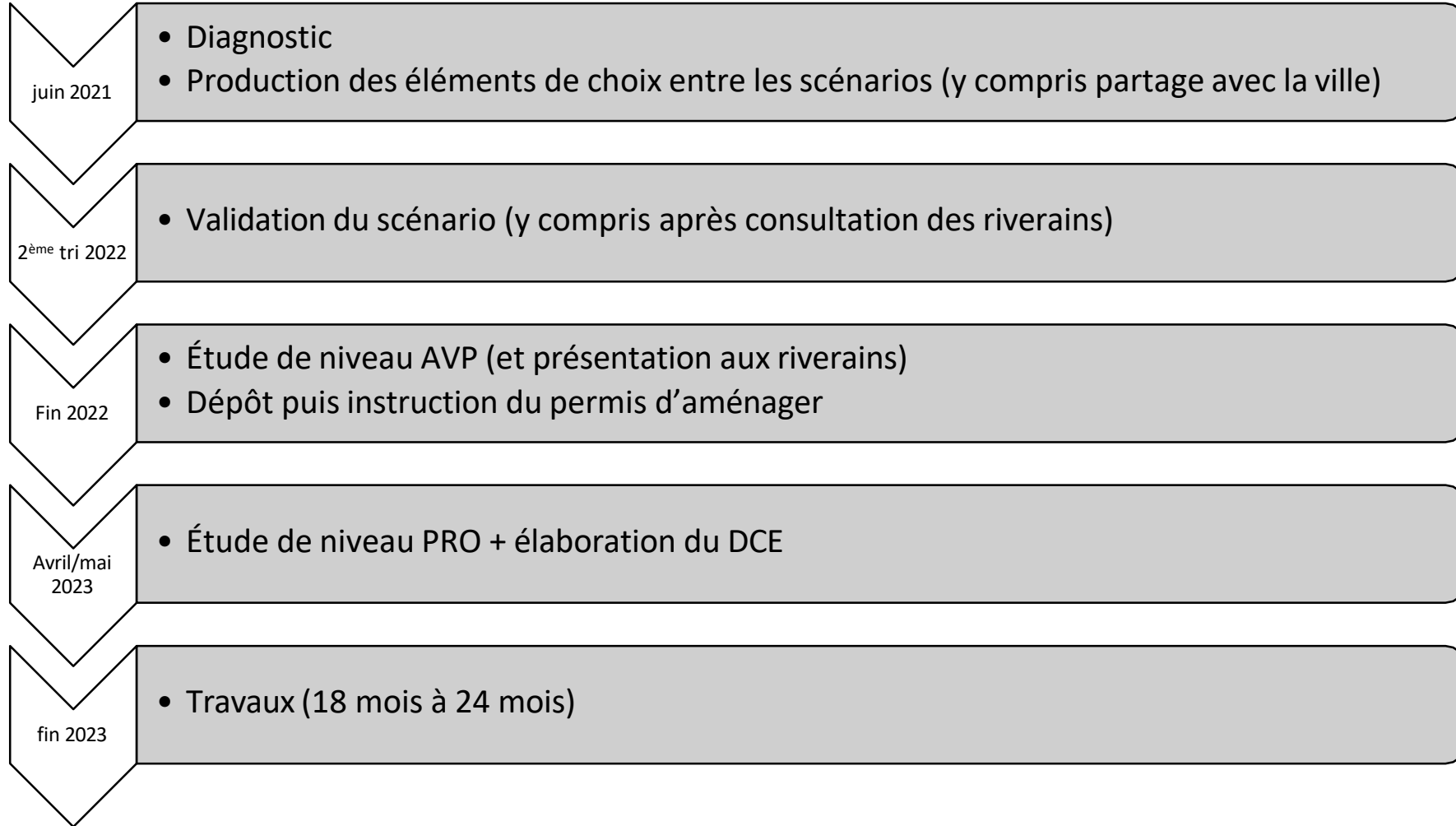
Le but d'un tel dispositif est prévenir les conflits d'usages, tout en laissant la possibilité d'un franchissement en cas d'obstacle ponctuel.

Des jardinières seront implantées près des angles de rues afin de garantir la suppression de fonction de contre allée .

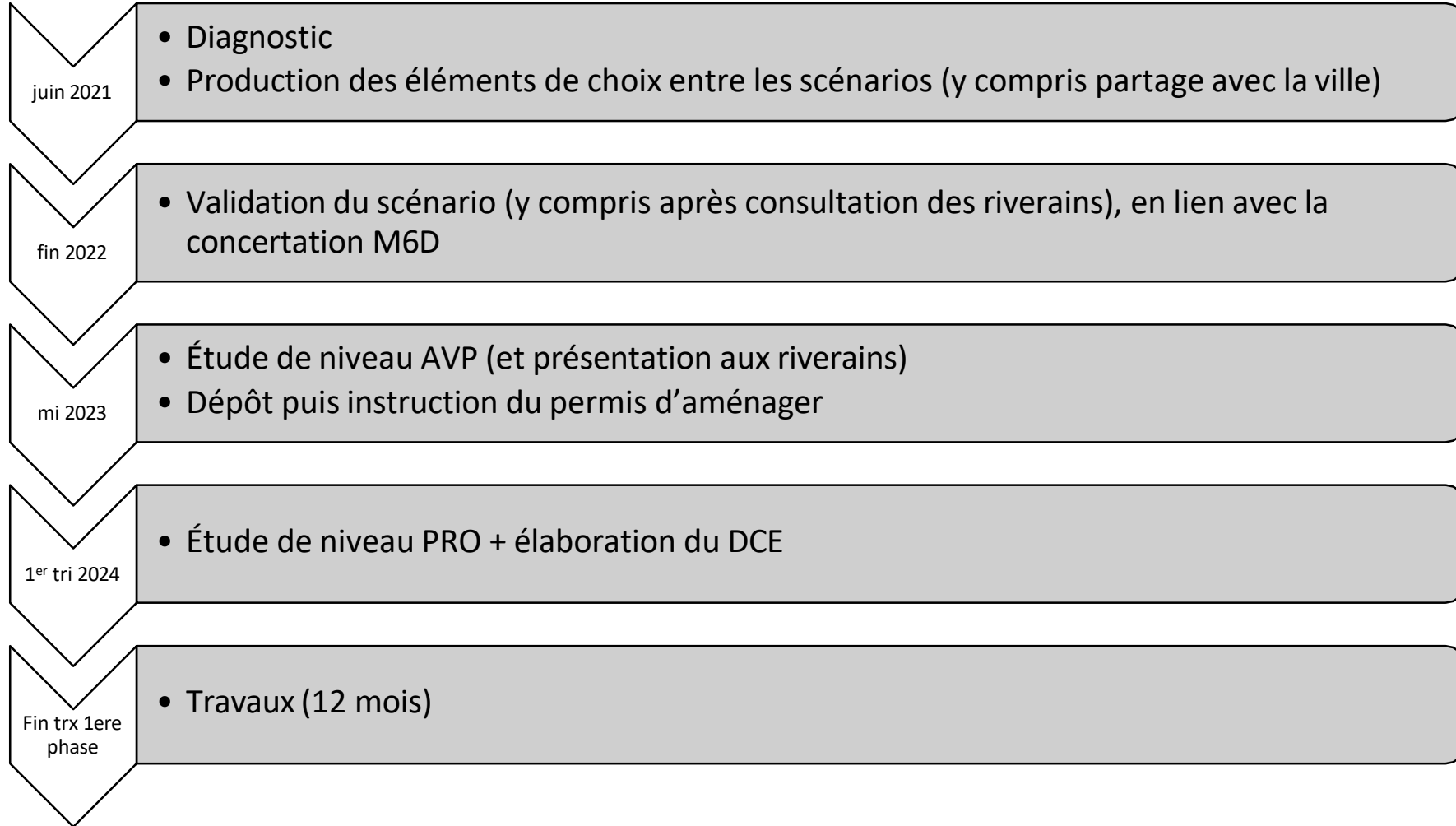
Demande de la ville de passer le maximum de traversées en trottoir traversants. A priori possible pour Pigouche, Palissy, Lafargue.



ROUBAIX Rue DELORY - *Planning Actualisé – phase 1 (Barbieux-> Mozart)*



ROUBAIX Rue DELORY - *Planning Actualisé – phase 2 (Mozart-> 3 Baudets)*



Point d'étape sur le développement des Points d'Apport Volontaire de déchets

Contexte



Un contexte réglementaire fort avec 2 grands objectifs:

- Chaque déchet a une valeur, comment les exploiter au mieux plutôt que de brûler ou mettre en enfouissement?
- Comment simplifier le geste de tri?

C'est l'esprit des lois de transition énergétique et anti gaspillage économie circulaire (Agec)

Contexte



Les lois imposent désormais un code couleur unique:

- Gris pour les ordures ménagères
- Jaunes pour les emballages ménagers et papiers
- Vert pour les verre
- Brun pour les biodéchets

Contexte

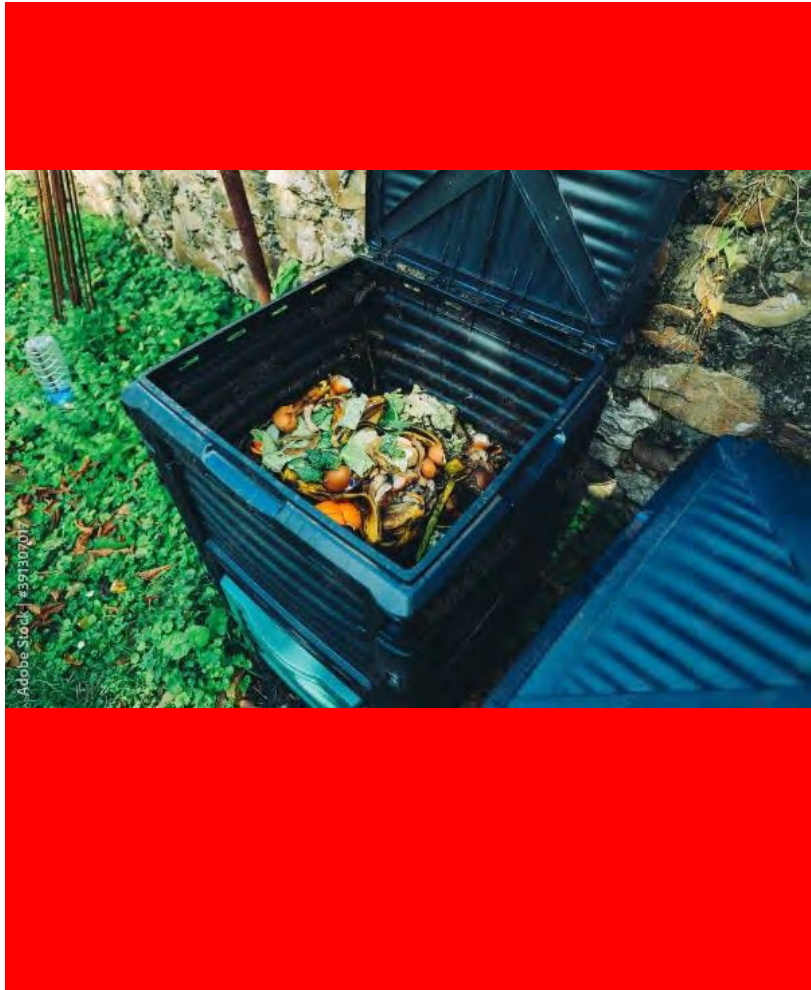


L'extension des consignes de tri obligatoire en 2023

Un message simplifié: désormais tous les emballages ménagers et papiers se trient (pots de yaourts, emballages viandes, légumes...)

Léger retard sur le territoire métropolitain: **en 2024** car nécessite la modernisation des centres de tri pour plus de 60 millions d'euros d'où l'importance de séparer le verre des matières recyclables.

Contexte



Au 1^{er} janvier 2024, le tri à la source obligatoire des biodéchets

L'objectif est de valoriser, sous forme de compost ou de combustible (méthanisation), ces biodéchets constitués pour l'essentiel d'épluchures, produits de cuisine et restes de repas, au lieu de les enfouir ou de les brûler, afin de réduire la production de gaz à effet de serre

Contexte



Vers un schéma unique de collecte nationale

De nombreux schémas de collecte différents sur le territoire de la MEL voire uniques en France, des multiples couleurs de couvercles de bacs

→ Une communication complexe

Un schéma harmonisé:

- les emballages ménagers et papiers dans la poubelle jaune
- Les emballages en verre dans le point d'apport volontaire (car nécessité de laisser de la place dans le bac jaune et ne plus abîmer chaînes de tri)

Contexte



- Schéma Directeur des Déchets Ménagers et Assimilés voté en 2021
- Sortie du verre de la poubelle des matériaux recyclables via l'apport volontaire
- 45 communes volontaires
+ territoire de l'ex-CCHD (5 communes) en expérimentation Extension des Consignes de Tri (pots de yaourts, barquettes, films,...)
- Objectif 2023-2026: déployer près de 5 000 PAV avec un budget dédié de 15 M€ TTC

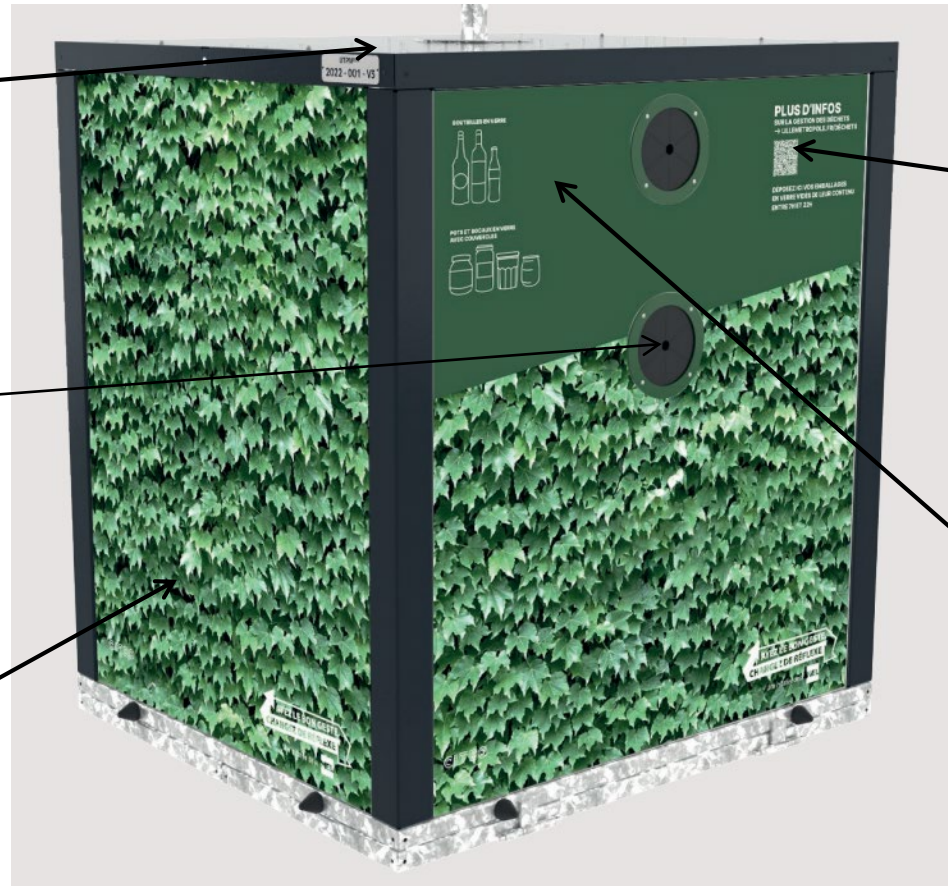
Présentation des pré-requis indispensables

une sonde de remplissage pour éviter tout débordement et collecter uniquement lorsque c'est nécessaire

un 2^e orifice accessible pour les personnes en situation de handicap

02/05/2023

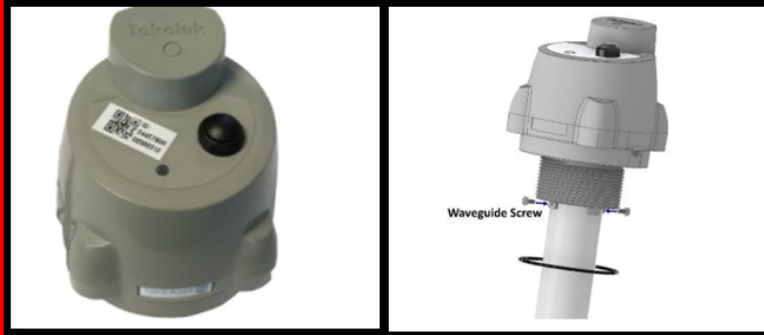
une insonorisation renforcée complète du point d'apport volontaire: 76 db



un QR code pour signaler tout type de dysfonctionnement (dépôts sauvages, maintenance, nettoyage...)

25

un bandeau de couleur réglementaire rappelant les consignes de tri et invitant les personnes à déposer leur déchets en journée



- Chaque PAV est équipé d'une **sonde de remplissage** qui déclenche une opération de collecte dès que celle-ci atteint **80 %** pour
 - ✓ éviter les débordements
 - ✓ optimiser les circuits de collecte
- Dans un délai moyen de **J+1** par le prestataire de collecte en AV

The image displays three screenshots of a mobile application interface for reporting issues at a Point d'Apport Volontaire (PAV). The top-left screenshot shows a person next to a PAV bin with the text: "Signalez un problème sur un point d'apport volontaire !" and "Signalez un problème sur un point d'apport volontaire. La MEL et ses prestataires s'engagent à rendre les Points d'Apports volontaires toujours propres et accessibles. Votre signalement permettra de régler tout dysfonctionnement que vous avez identifié." Below this is a red button "Démarrer le signalement" and a link to "le site internet de la MEL". The top-right screenshot shows a map of a PAV location with the text: "Vous souhaitez signaler un ou plusieurs problèmes pour : Point d'apport volontaire verre n°GRU-V-A-001 à Gruson." It includes a "Oui c'est bien cela !" button and a "Non, scanner à nouveau" button. The bottom screenshot is titled "Types de problèmes" and asks "Quel(s) problème(s) souhaitez-vous signaler ?" with four options: "Déchets au pied du point d'apport", "Point d'apport plein", "Point d'apport dégradé", and "Point d'apport hors service". A "Suivant" button is at the bottom.

- Chaque PAV est équipé d'un **QR code** pour signaler **tout dysfonctionnement** éventuel

- ✓ Dépôts sauvages
- ✓ Lavage
- ✓ Maintenance
- ✓ Tag



- Dans un délai moyen de **J+15** par le prestataire de collecte en PAP

La création graphique + une nouvelle signature

PASSER
AUX POINTS D'APPORT
VOLONTAIRE
POUR LES EMBALLAGES EN VERRE

**ÇA CHANGE
LE TRI DANS**
votre commune avec la MEL

Toutes les Informations sur
illemetropole.fr/dechets

AYEZ LE BON GESTE,
CHANGEZ DE RÉFLEXE

MIEUX TRIER SES DÉCHETS AVEC LA MEL

CITEO MEL

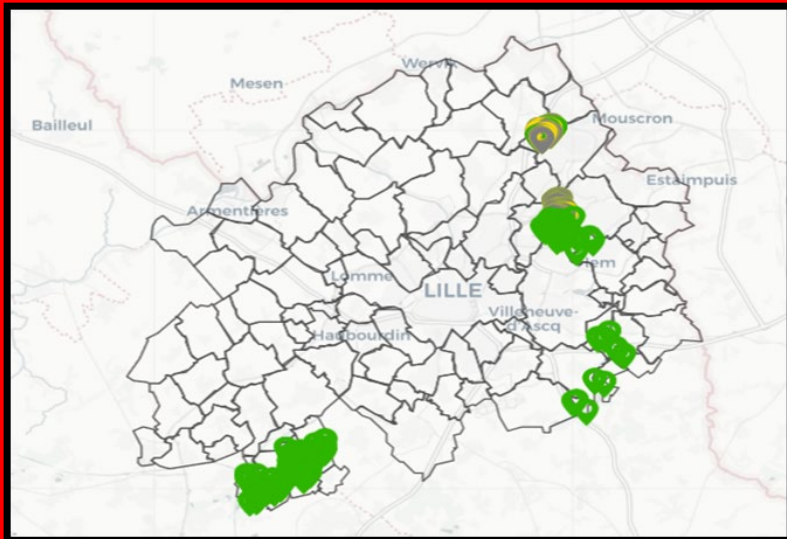
**AYEZ LE BON GESTE,
CHANGEZ DE RÉFLEXE**

MIEUX TRIER SES DÉCHETS AVEC LA MEL



■ **Une carte interactive géolocalisant les PAV**

- Sur le site de la MEL Lillemetropole.fr/PAV
- Pour identifier le PAV le plus proche de son domicile
- Mise à jour régulière avec les nouveaux points
- Code couleur par flux de déchets
- Travail en cours pour l'existant



Présentation de la sensibilisation



La MEL accompagne les usagers, sur les nouvelles modalités de collecte via un marché dédié à la sensibilisation :

- déploiement d'Ambassadeurs de Tri en porte à porte du mardi au samedi de 10H à 19H ;
- distribution d'un kit comprenant des sacs de pré collecte verre et de la documentation type « mémo tri »

30

Premier bilan

02/05/2023

31



- **Entre le 3 janvier 2023 et le 31 mars**

 **158 PAV Verre** ont été déployés dans **13 communes**

- **Des taux de remplissage encourageants** avec des collectes régulières
- Très peu de remontées négatives d'utilisateurs par téléphone ou mail
- Les PAV verre qui présentent les meilleurs taux d'utilisation sont ceux de Gruson, Anstaing et Hem avec des collectes régulières

Points d'apport volontaire de déchets

Interrogations et remarques de « CFDT retraités » :

▪ **Pourquoi la MEL a pris un second prestataire pour la récolte des déchets?**

« La mise en concurrence est un principe de base réglementaire pour tout marché public, pour gérer au mieux les deniers publics, dans un souci de transparence des procédures, et choisir la meilleure offre la mieux disante. Les conventions collectives imposent la reprise du personnel et du matériel. Ainsi les agents d'Esterra ont été repris par Deverra »

▪ **Pourquoi le ramassage des déchets doit être fait par les usagers ?**

« La collecte s'adapte au mode de vie des habitants. Sur les dernières années, la collecte en porte-à-porte du verre a baissé de 10% ! Au niveau national, le coût de la collecte du verre en porte-à-porte est 3 fois plus cher que celui de l'apport volontaire. Ce constat a d'ailleurs amené aujourd'hui plus de 80% des collectivités à s'équiper de colonnes de verre. La collecte est toujours assurée par un prestataire : actuellement Mineris sur la partie verre et recyclables et Esterra sur la partie ordures ménagères.

Même si l'utilisateur se rend au PAV pour le verre, le PAV est collecté, et les recyclables et les ordures ménagères restent collectées en porte à porte. »

Points d'apport volontaire de déchets

Interrogations et remarques de « CFDT retraités » :

▪ **Doit-on payer au même niveau la taxe d'enlèvement des ordures ménagères avec ces évolutions?**

« La TEOM est une recette du budget général destinée à couvrir les dépenses de collecte et le traitement des déchets ménagers et assimilés (y compris les déchets produits par les professionnels assimilés à ceux des ménages). Cette taxe est payée par chaque ménage, chaque année dans le cadre de la taxe foncière sur les propriétés bâties.

Elle permet à la MEL de financer notamment :

- le coût de fonctionnement et d'investissement ;
- des sites métropolitains ;
- les tournées de camions poubelles ;
- et le renouvellement des camions et bacs.

Comme tout citoyen , les entreprises de déchets subissent également les effets des augmentations de carburant, d'énergie, d'augmentation des salaires...

Comme l'extinction de l'éclairage public pour « stabiliser » les dépenses, l'AV permettra d'essayer de stabiliser l'augmentation des dépenses. »

Points d'apport volontaire de déchets

Interrogations et remarques de « CFDT retraités » :

- **Une interrogation sur l'accompagnement humain de ce geste de dépôt qui pourrait être mis en place**

Il faudrait se rapprocher des communes qui ont une compétence « sociale » qui pourrait répondre à ce type de mission via les CCAS par exemple.

« Les Points d'Apport Volontaire (PAV) vont être installés à des endroits stratégiques, comme par exemple à proximité des supermarchés. Ainsi, les personnes âgées pourront déposer leur verre en effectuant leurs achats. Pour faciliter l'utilisation des PAV par les personnes présentant un handicap, ceux-ci seront accessibles PMR (Personnes à Mobilités Réduites).

Les emplacements sont également travaillés pour être à un maximum de 350m soit 5 min à pied.

Sur la Mel, 33 000 tonnes de verre collectées actuellement par an, soit 50 grammes par habitant à emmener chaque semaine aux PAV. »

Points d'apport volontaire de déchets

Interrogations et remarques de « CFDT retraités » :

▪ **Qu'allons nous faire des poubelles qui seront inutilisées ?**

« Dans les 2 quartiers expérimentaux tout flux, les bacs seront retirés pour être réutilisés ou valorisés.

Pour les autres communes (grande majorité du cas), le nombre de bacs restent identiques (1 bac OM + 1 bac recyclable).

Les PAV sont posés à des endroits respectant le cheminement piétonnier et PMR. »

▪ **Quid des sacs supérieurs à 30 litres qu'il faudra balancer dans les containers?**

« L'ensemble des PAV est accessible PMR avec un 2^e opercule spécifique.

Hauteur des PAV, 1,77m donc même 2^e opercule reste accessible pour les personnes de petite taille.

Il faut rappeler que les PAV aériens pour les ordures ménagères restent à la marge.

Il s'agit majoritairement de PAV pour le verre qui sont déployés en nombre, avec la distribution d'un petit sac de pré collecte pour stocker le verre dans l'attente d'aller au PAV. »



Points d'apport volontaire de déchets

Interrogations et remarques de « CFDT retraités » :

- **Les poubelles installées près des habitations vont générer bien des désagréments (odeurs, dépôts sauvages), même si on nous a assuré qu'il y aurait des passages fréquents ?**

« Les colonnes sont insonorisées afin de ne pas dépasser 76 décibels, soit l'équivalent d'un bruit d'aspirateur ou d'une sonnerie de téléphone portable. La collecte de ces bornes sera exclusivement programmée durant la journée. Nous vous encourageons également à déposer votre verre uniquement entre 7 h et 22 h.

Les dépôts sauvages (qui restent interdits) sont pris en charge par la MEL dans un rayon de 2m autour du PAV quel que soit le type de déchets (sauf amiante) dans un délai de 6h à 24h, selon le type et quantité de déchets

Les PAV verre ne provoquent pas de nuisances olfactives.

Pour les PAV d'ordures ménagères (peu développés), ça améliore les nuisances qui pouvaient survenir avec les sacs directement mis sur le domaine public (exemple: maisons style 1930) et pouvant être arrachés par les animaux errants, et provoquant l'arrivée de rats. La ville de Tourcoing nous a informée effectuer moins d'opérations de dératisation depuis la mise en place des PAV

Points d'apport volontaire de déchets

Interrogations et remarques de « CFDT retraités » :

- **Certains propriétaires ont des cartes conférant des limites d'accès à certains jours à leur container , comment vont elles pouvoir gérer cela ?**

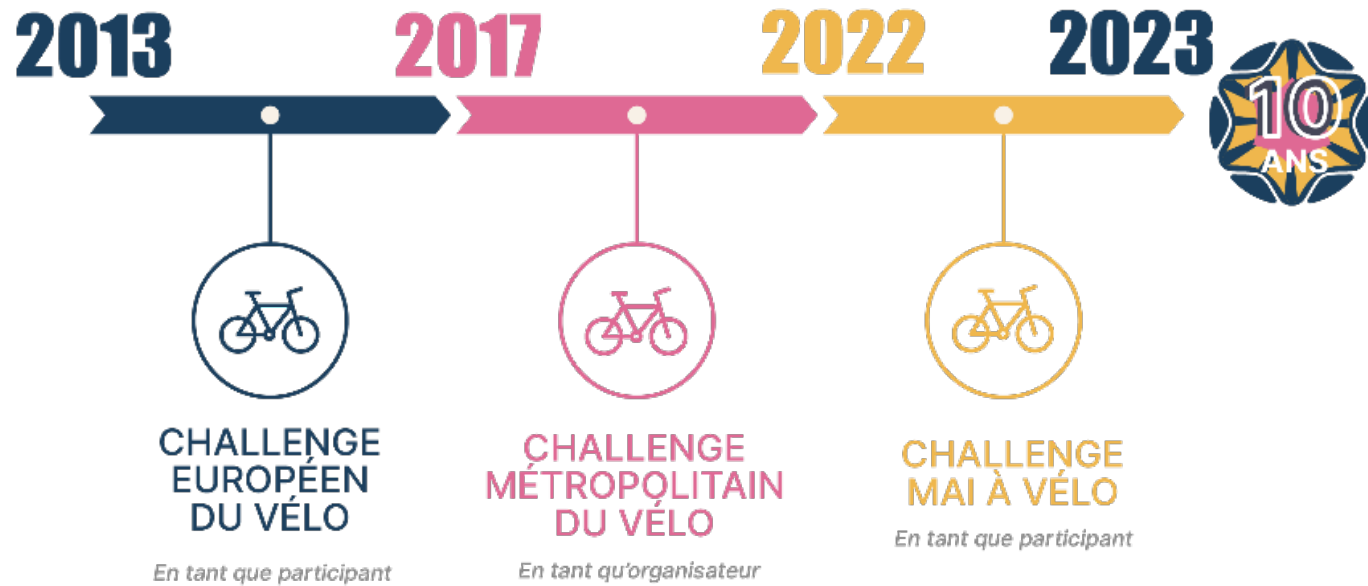
« Pas de contrôle d'accès sur les PAV, aucune limitation d'accès ni de quantité de déchets. »

Prochains déploiements:

- Hem sur l'ensemble de la commune
- Comines
- Lys-lez-Lannoy
- Communes ex-Weppes
- Roubaix quartier Nord
- Armentières
- Fâches Thumesnil
- Lomme
- Mons en Baroeul

Challenge "Mai à vélo" 10 ans déjà
sur le territoire métropolitain

CHALLENGE VELO / Une animation sur le long terme pour la MEL



Juin 2021 - Délibération Politique cyclable métropolitaine : Créer et animer un « écosystème vélo » complet construit avec tous les acteurs concernés où chacun agit sur son propre champ de compétence : état, région, département, communes mais aussi associations, entreprises et citoyens



Révision du Plan de Mobilité (ex PDU) – vote prévu en juin 2023

Ambition : Satisfaire les besoins de mobilité des usagers du territoire en créant les conditions de pratiques de mobilités durables

CHALLENGE VELO / Pourquoi participer à Mai à vélo ?

Participer au challenge Mai à vélo, c'est pour :

➔ Changer ses habitudes, pour se déplacer au quotidien avec un mode plus pratique, plus rapide, participer à l'amélioration de la qualité de l'air, pratiquer une activité physique ...

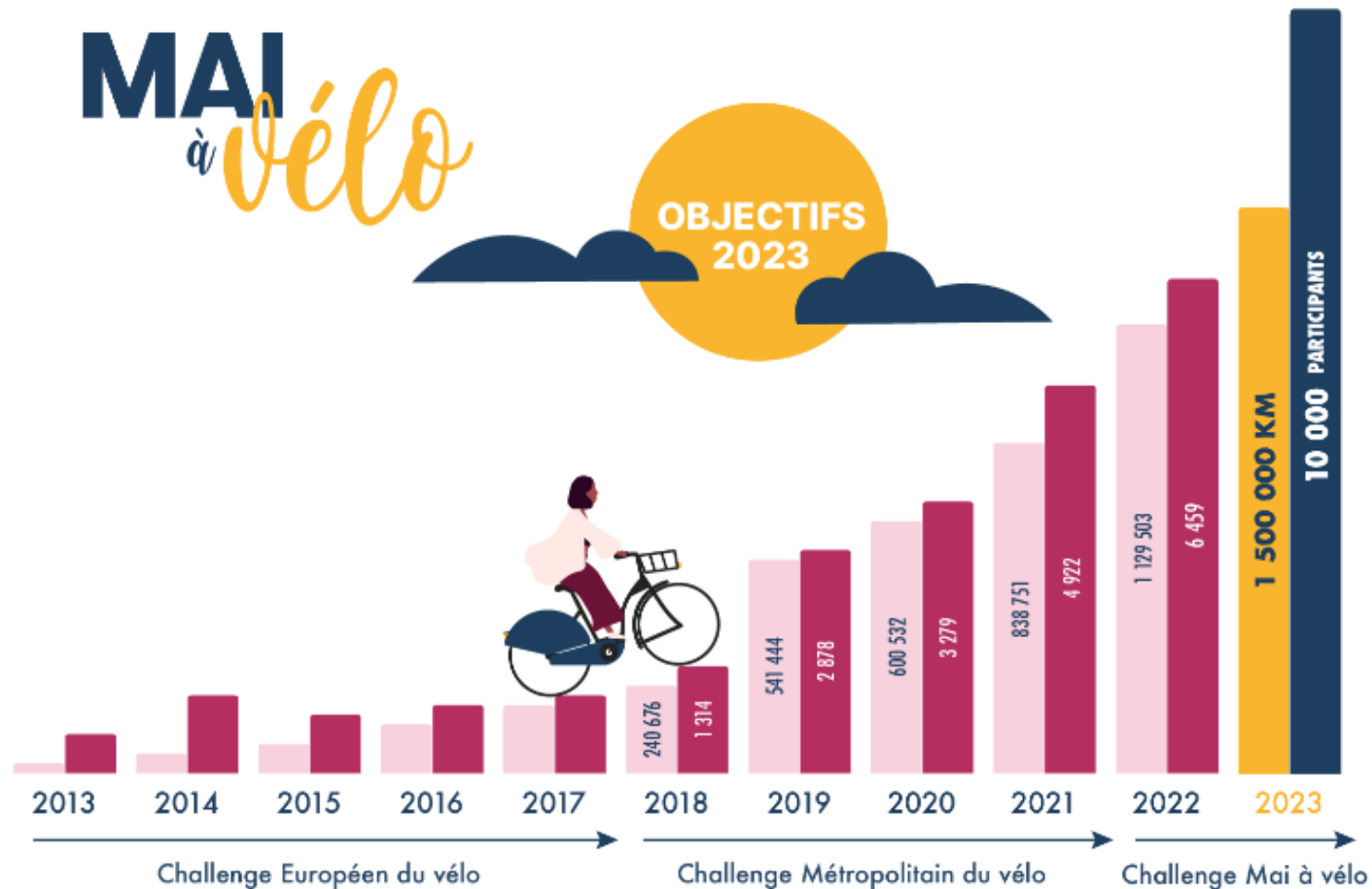
Sur la MEL : en 12 minutes à vélo, on peut parcourir 3 kilomètres, or c'est la distance moyenne réalisée pour 60 % des trajets effectués par les métropolitains.

Et pour les participants, c'est de :

- fédérer un réseau professionnel/associatif/scolaire et partager des moments collectifs
- se dépasser en réalisant une activité physique régulière.



CHALLENGE VELO / Des résultats qui s'envisagent sur le long terme



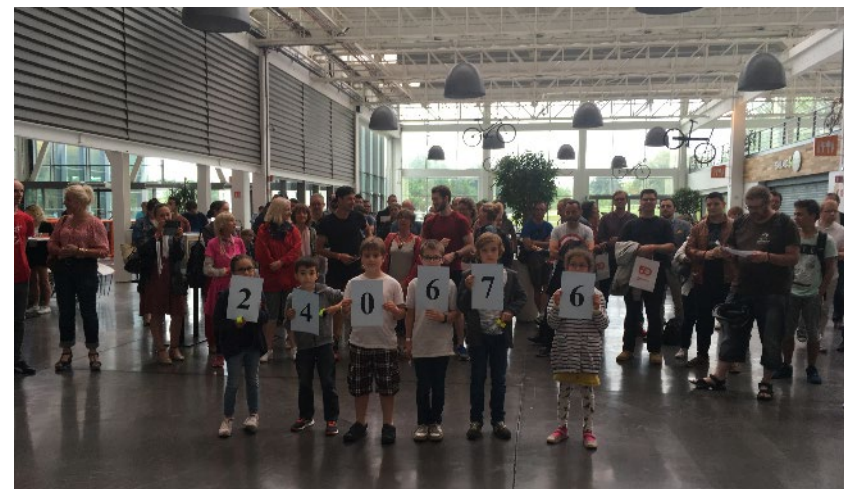
En 2022, sur la MEL :

6 459 participants actifs (plus de 5 km parcourus),

regroupés dans **358** équipes

ont parcouru **1 129 503 km**

B'twin Village est partenaire du challenge depuis 10 ans, il accueillera la cérémonie de clôture



2018



2019



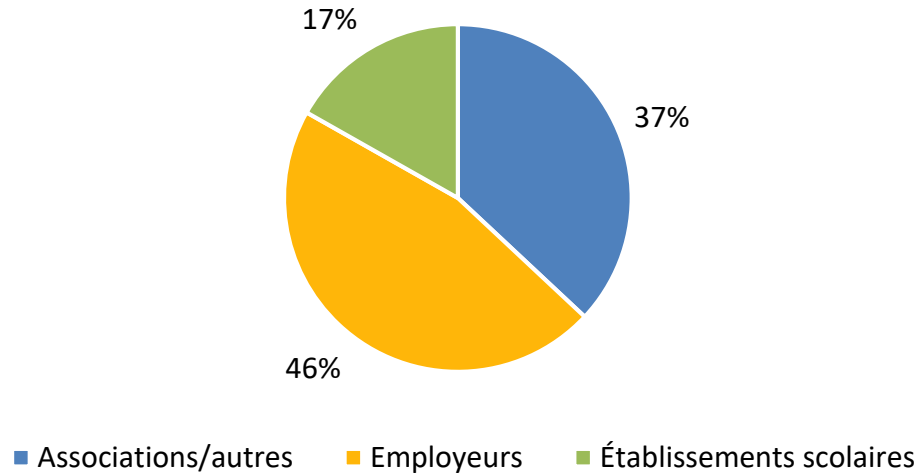
2022



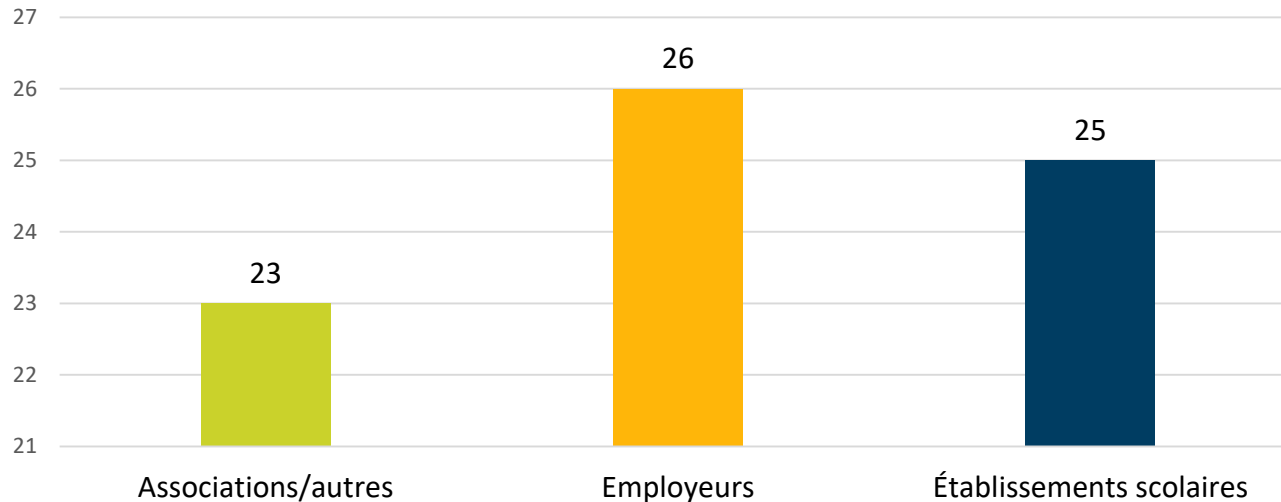
B'TWIN VILLAGE

CHALLENGE VELO / Quelques résultats 2022 sur la MEL

Répartition des équipes par catégorie en 2022



Taille moyenne des équipes par catégorie



PODIUMS 2022

Catégories associations/autres :

Les Papillons Blancs de Lille-Roubaix-Tourcoing

35 248km

Roule pour Santes 32 423km

Cyclistes à Lille 22 872km

Catégorie établissements scolaires :

Université de Lille 41 129km

Ecole Européenne Lille Métropole 29 586km

JUNI'A vélo ! 20 222km

Catégorie employeurs :

Au CHU de Lille à vélo 48 195km

Décathlon – Btwin Village 24 859km

Auchan Red Birds 22 532km

- Prise en compte des trajets réalisés sur d'autres applications (Strava, Garmin, etc.)
- Possibilité d'animer un fil d'actualité sur la communauté : le chef d'équipe donne des informations via ce fil d'actualité à sens unique.
- Ajout d'une fonctionnalité pour contacter les participants en fin de challenge.



Une dérogation existe pour comptabiliser les kilomètres parcourus lors du challenge Mai à vélo.

Cette dérogation peut être demandée au support Geovelo par des écoles primaires, des associations pour les personnes en situation de handicap, ou toutes autres communautés ne pouvant pas enregistrer les kilomètres parcourus en instantané.

Le capitaine d'équipe devra récupérer les données kilométriques de chaque participant et les rentrer dans Geovelo au minimum une fois par semaine.

Contact : support@geovelo.fr



Calendrier et sujets divers

Calendrier et sujets divers

Pour information, le réseau des référents communaux pour l'accessibilité et le handicap se réunit le 14 avril prochain.

- **Mardi 23 mai – 13h30 / 15h30** : groupe de travail de la CIA -> La mobilité de seniors
- **Jeudi 22 juin - 13h30 / 15h30** : groupe de travail de la CIA -> ordre du jour non stabilisé
- **27 Juin matin** : demi-journée de sensibilisation sur le Facile A Lire et à Comprendre (FALC) ou comment simplifier l'information.



MÉTROPOLE
EUROPÉENNE DE LILLE